

# ZİLE TİCARET BORSASI



**FAALİYET RAPORU**  
**2022**



"Milli ekonominin temeli tarımdır. "

*K. Atatürk*

# ZİLE TİCARET BORSASI

Zile Ticaret Borsası Sanayi ve Ticaret Bakanlığının 11.06.2003 Tarih ve 54 sayılı onayı ile kuruluşuna izin verilen 111 inci borsadır. Fiilen 2003 Ekim ayında faaliyete başlamıştır. Resmi açılışını 13 Kasım 2003 Perşembe günü yapmıştır. Borsamıza kayıtlı 6 meslek grubunda 98 faal üye bulunmaktadır. Borsamızda başlıca Buğday, arpa, mısır, nohut, fiğ, fasulye, ayçiçeği, şekerpancarı, canlı hayvan, mercimek,vb. tescil işlemleri yapılmaktadır.Zahire Pazarında bulunan Borsa Hizmet Binamız, Laboratuvarımız ve iki adet kantar tartım istasyonları ile üyelerimize faal bir şekilde hizmet vermektedir.

## VİZYONUMUZ

Yönetim sistemi ve çalışma ilkeleri ile üyelerimize, çalışanlarımıza, şehrimize ve ülkemize örnek olan, üyelerine ve topluma sürekli faydalı çalışmalar yapan, ülke ekonomisinde hak ettiğimiz yeri koruyan kurum olmaktır.

## GÖREVLERİMİZ

- \* Borsaya dahil maddelerin borsada oluşan her günlük fiyatlarını usulü dairesinde tespit ve ilan etmek.
- \* Alıcı ve satıcının, teslim ve teslim alma ile ödeme bakımından yükümlülüklerini, muamelelerin, tasfiye şartlarını, fiyatlar üzerinde etkili şartları ve ihtilaf doğduğunda ihtiyarı tahkim usullerini gösteren ve birliğin onayıyla yürürlüğe girecek genel düzenlemeler yapmak.
- \* Yurtiçi ve yurt dışı borsa ve piyasaları takip ederek fiyat haberleşmesi yapmak, elektronik ticaret ve Internet ağları konusunda üyelerine yol göstermek.
- \* Borsaya dahil maddelerin tiplerini ve vasıflarını tespit etmek üzerine laboratuvar ve teknik bürolar kurmak veya kurulmuşlara iştirak etmek.
- \* Bölgeleri içinde borsaya ilişkin örf, adet ve teamülleri tespit etmek, Bakanlığın onayını sunmak ve ilan etmek.
- \* Borsa faaliyetlerine ait konularla ilgili resmi makamlara teklif, dilek başvurularda bulunmak; üyelerinin tamamının veya bir kesiminin menfaati olduğu takdirde bu üyeleri adına veya kendi adına dava açmak.
- \* Rekabeti bozucu etkileri olabilecek anlaşma, karar ve uyumlu eylem niteliğindeki uygulamaları izlemek ve tespiti halinde ilgili makamlara bildirmek.
- \* Yurtiçi fuarları konusunda yapılacak müracaatları değerlendirip Birliğe teklifte bulunmak.
- \* Mevzuatla bakanlıklara veya diğer kamu kurum ve kuruluşlarına verilen işlerin, bu kanunda belirtilen kuruluş amaçları ve görev alanı çerçevesin de borsalara tevdi halinde bu işleri yürütmek.

## VİZYONUMUZ

Yönetim sistemi ve çalışma ilkeleri ile üyelerimize, çalışanlarımıza, şehrimize ve ülkemize örnek olan, üyelerine ve topluma sürekli faydalı çalışmalar yapan, ülke ekonomisinde hak ettiğimiz yeri koruyan kurum olmaktır.

## MİSYONUMUZ

Kurumumuzdan hizmet alanlar arasında herhangi bir ayırım yapmaksızın, üyelerimizin ve çalışanlarımızın hak ve menfaatlerini koruyan, şehrimizde ticari ahlakın ve ticari faaliyetlerin sürekli iyileşmesini ve gelişmesini sağlayan kuruluş olmaktır.

## POLİTİKALARIMIZ

### KALİTE POLİTİKAMIZ

Zile Ticaret Borsası Olarak;

Kalitemizi devamlı kılmak ve etkinleştirmek ancak ve ancak eğitimli, sorumluluğunun bilincinde, yeniliklere açık, verimli, kendisini geliştiren, ekip çalışmasına katılan, dinamik, azimli, fedakâr, kalite yönetim sistemini öğrenen uygulayan ve geliştiren çalışanlarla başarabileceğimize inanmaktayız.

Sunulan borsa hizmetlerinde ulusal, uluslararası akreditasyon yönetim standartlarını takip ederek kurumsal ve toplumsal faydayı sağlayan, mevcut kaynakları etkin kullanan, ileriye dönük strateji ve hedefleri destekleyen bu alanda ilimizde çalışan tüm kuruluşlara öncülük edebilen, gelecekte ortaya çıkabilecek olumsuzlukları öngören stratejik bir kalite yönetim sistemi anlayışına sahip mükemmelliği arayan, memnuniyeti sağlayan bir kurum olmak kalite politikamızdır.

### MALİ POLİTİKAMIZ

Zile Ticaret Borsası, 5174 sayılı kanunun vermiş olduğu yetki ile üyelerinden almış olduğu; kayıt ücreti, yıllık aidat, yapılan hizmetler karşılığı alınan ücretler, belge bedelleri, laoratuvar ve kantar, bağış-yardım ve sair gelirlere oluşan mali kaynaklara sahiptir.

Bu kaynakları üyelerinin taleplerinin karşılanması, mesleki faaliyetlerinin kolaylaştırılması ve geliştirilmesi için kullanacaktır.

Mali yapısını;

- Süreklilik, ölçülebilirlik ve belgelerle tanımlanma
- Şeffaflık ve tarafsızlık,
- Planlama ve bütçe lemede tutarlılık,
- Mali risk yönetimi, tasarruf ve ihtiyatlılık gibi muhasebe ilke ve kurallara uygun olarak yürütecektir.

Özellikle başta ilçemiz, ilimiz, bölgemizin ve ülkemizin ekonomik ve sosyal hayatına katkı yapmak, güçlü ticaret ve sanayi politikaları geliştirmek için, faaliyet alanlarına yönelik tüm cari ve aynı harcamaları yapacaktır.

## İNSAN KAYNAKLARI POLİTİKAMIZ

Zile Ticaret Borsası Üye memnuniyetinin çalışan memnuniyetinden geçtiğinin farkındadır.

Çalışanlarımıza; sürekli kendini geliştirme olanakları sağlamak, şeffaf ve açık bir yönetim politikası izlemek, kurumumuzla olan sadakat bağlarını güçlendirmek, fırsat eşitliği yaratarak yüksek performans ödüllendirmek, beklenenin altında kalan performansın gelişmesine destek olmak, öneri ve beklentilerini dikkate almak, maddi ve manevi haklarının korunmasını gözetmek,

## ÜYE İLİŞKİLERİ POLİTİKAMIZ

Zile Ticaret Borsası Üye olmadan Borsa olmaz ilkesinden hareketle;

- Üyelerimize eğitimler başta olmak üzere sürekli kendini geliştirme olanakları sağlamak,
- Üyelerimize yönelik şeffaf ve açık bir yönetim politikası izlemek,
- Birlikte yönetim anlayışı ile üye öneri, şikayet ve beklentilerini dikkate almak,
- Başarılı üyelerimizi ödüllendirerek, diğer üyelerin örnek almasını sağlamak,
- Üyelerimizin kendi ve ilçemiz için katma değer sağlamasına yönelik her türlü danışmanlık, teknik hizmet vs. sunmak.
- İş geliştirme ve dış ticaret konularında üye iş yerlerinin performansın gelişmesine destek olmak,
- Üye ilişkileri Politikamızı sürekli gözden geçirerek güncellemek ve geliştirmek temel ilkelerimizdir.

## HABERLEŐME VE YAYIN POLİTİKAMIZ

1. Üyelerin iletişim konusunda tercih ettikleri yöntemleri tespit ederek haberleşmeyi bu yöntemlere uygun şekilde gerçekleřtirmek,
2. Teknolojinin gerektirdiđi her türlü iletişim olanakları ile yazılı, görsel ve sosyal medyadan yararlanmak,
3. Dıř paydařlarımız ve diđer kurum ve kuruluşlarla kullandığımız mevcut ve geliştirilebilir ekonomik raporlar, iř istatistikleri, faaliyet raporları, dergi, bülten, arřiv, web gibi bilgi sistemlerinde kurumun bilgilerine ulařılabilirliđi sađlamak,
4. Güncel Bilgileri/haberleri etkin bir şekilde kullanmak, yaymak ve yayınlamaktır.

## BİLGİ VE İLETİŐİM TEKNOLOJİLERİ POLİTİKAMIZ

- Güncel ve güvenilir bilgiyi karar alma süreçlerinde etkin kullanarak iř sürekliliđini sađlamak,
- Gizlilik, bütünlük ve erişilebilirlik ilkelerini dikkate alıp, bilginin güvenliđini sađlamak
- Teknolojiyi yakından izleyerek, yeni, uygun, güvenli ve çevreye duyarlı teknolojilerle kendini geliřtirmek.
- Mevcut ve dijital arřiv, web gibi bilgi sistemlerinde kurumun bilgi gizliliđi, bütünlüğü ve ulařılabilirliđine iliřkin güven ortamını yaratmayı sađlamak,
- Bilgi güvenliđi sađlamak için teknolojik çözümlerle birlikte oluřabilecek risklere karřı önlemler almaktır.

Zile Ticaret Borsası Vizyon, Misyon ve Politikalarını Borsa Hizmet Binası' nın muhtelif yerlerinde ve [www.ziletb.org.tr](http://www.ziletb.org.tr) adresli resmi web sitesinde yayınlamaktadır.

## 2022 YILINDA

52 YÖNETİM KURULU TOPLANTISI

12 MECLİS TOPLANTISI

12 HESAPLARI İNCELEME KOMİSYONU TOPLANTISI

YAPILMIŞTIR

5174 Sayılı Kanunda belirtilmiş olan esaslarda ve zamanlarda gerçekleştirilen olağan organ toplantılarımıza organ üyelerinin katılımı %100 'dür.

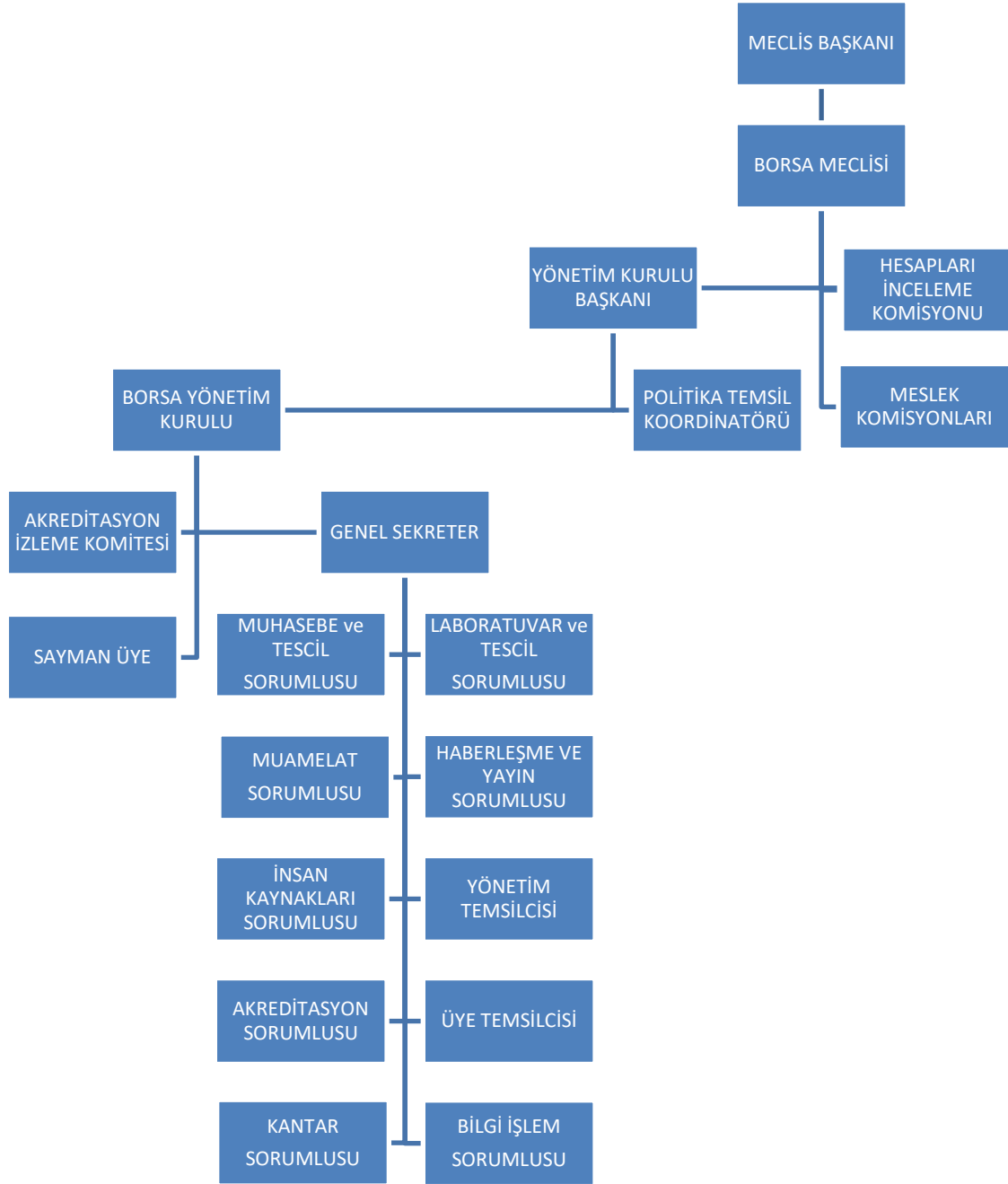
Borsamız organ toplantıları mevzuatta belirtilmiş olduğu şekliyle matbu olarak ve dijital ortamda muhafaza olunmaktadır.

Borsamız, stratejik amaçlarını belirlerken bu amaçlara ulaşmak için meclis üyeleri ve personellerden oluşan komisyonlarla çalışma grupları oluşturmuştur.

Stratejik planın uygulanmasında Yönetim Kurulu, Genel Sekreter, Akreditasyon İzleme Komitesi ve Akreditasyon Sorumlusu sorumlu olarak belirlenmiştir.

Zile Ticaret Borsası 5174 Sayılı Kanun ve bu kanuna dayanılarak çıkartılmış olan Yönetmeliklere uygun hizmet ederken üye ve personel memnuniyetini esas alan kalite anlayışıyla TS EN ISO 9001:2015 KALİTE YÖNETİM SİSTEMİ' ne geçiş ve uyumluluğunu "KALİTE YÖNETİM SİSTEMİ BELGESİ" ile belgelendirmektedir.

## ZİLE TİCARET BORSASI ORGANİZASYON ŞEMASI



Organizasyon Şeması güncel tutulmakta olup; bu şemada yer alan makamlar ve pozisyonlar için “Görev Tanımları” da mevcuttur. Organizasyon Şemasında yer alan pozisyonlar için “Yönetici Oryantasyon Eğitimi” ve “Personel Oryantasyon Eğitimi” Kalite Yönetim Sistemi içinde tanımlanmakta ve uygulanmaktadır.



## HİZMET İSTATİSTİKLERİ

	2018	2019	2020	2021	2022
<b>ALIM-SATIM TESCİL ADEDİ</b>	<b>1.567</b>	<b>1.543</b>	<b>1.571</b>	<b>1.711</b>	<b>1.290</b>
<b>MUAMELE ADEDİ</b>	<b>3.799</b>	<b>3.728</b>	<b>3.677</b>	<b>3.562</b>	
<b>İŞLEM HACMİ</b>	<b>334.619.718,9 3 TL</b>	<b>445.644.121 ,52 TL</b>	<b>659.278.845, 52 TL</b>	<b>716.874.963, 00 TL</b>	<b>1.878.401.414,38 TL</b>
<b>KANTAR TARTIM SAYISI</b>	<b>-</b>	<b>12.144 Adet</b>	<b>12.507 Adet</b>	<b>12.101 Adet</b>	<b>12.151 Adet</b>

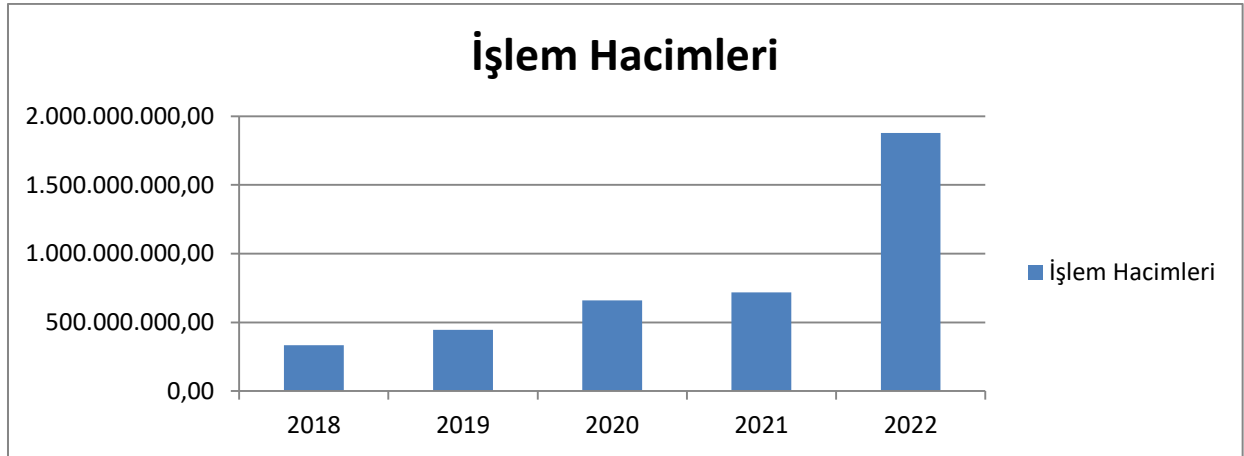
## İŞLEM HACİMLERİ (TL)

Madde Adı	2018	2019	2020	2021
<b>HUBUBATLAR (Arpa,Buğday, Mısır, Yulaf)</b>	208.908.178,51 TL	219.971.331,7 3 TL	359.624.470,9 5 TL	365.981.621,70 TL
<b>HUBUBAT MAMÜLLERİ</b>	10.468.943,71 TL	36.435.834,58 TL	41.598.185,78 TL	46.703.534,53 TL
<b>BAKLİYAT (Fasulye,Mercimek,Nohut,Fi ğ)</b>	12.427.130,48 TL	15.560.634,94 TL	28.091.677,34 TL	34.967.088,41 TL
<b>YAĞLI TOHUMLAR (Ayçiçeği Yağlık)</b>	77.824.271,61 TL	138.159.681,9 6 TL	176.775.985,8 8 TL	202.307.055,04 TL
<b>ÇEŞİTLİ GIDA MADDELERİ</b>	7.056.008,25 TL	12.701.949,29 TL	10.247.210,30 TL	25.120.591,71 TL
<b>CANLI HAYVAN</b>	9.580.382,86 TL	10.472.857,50 TL	30.889.824,61 TL	19.868.360,39 TL
<b>ORMAN ÜRÜNLERİ</b>	3.948.826,72 TL	5.311.263,81 TL	6.169.085,75 TL	12.646.076,35 TL
<b>BİTKİSEL VE HAYV. GIDA MADDELERİ</b>	389.832,68 TL	204.791,20 TL	8.302,80 TL	16.514,00 TL
<b>KURU VE YAŞ MEYVELER</b>	1.595.500,75 TL	2.927.615,43 TL	1.617.679,50 TL	4.071.185,00 TL
<b>BİTKİSEL YAĞLAR</b>				101.601,00 TL
<b>ÇEŞİTLİ MADDELER</b>	1.974.861,18 TL	2.621.034,90	3.155.703,76	4.316.586,01 TL

		TL	TL	
YAŞ SEBZELER	445.782,18 TL	1.277.126,18	1.100.718,85	682.651,40 TL
		TL	TL	
TOPLAM	334.619.718,93	445.644.121,5	659.278.845,5	716.874.962,53
	TL	2 TL	2 TL	TL

## İŞLEM HACİMLERİ KARŞILAŞTIRMA

Yıl	İşlem Hacmi
2018	334.619.718,93 TL
2019	445.644.121,52 TL
2020	659.278.845,52 TL
2021	716.874.963,00 TL
2022	1.878.401.414,38 TL



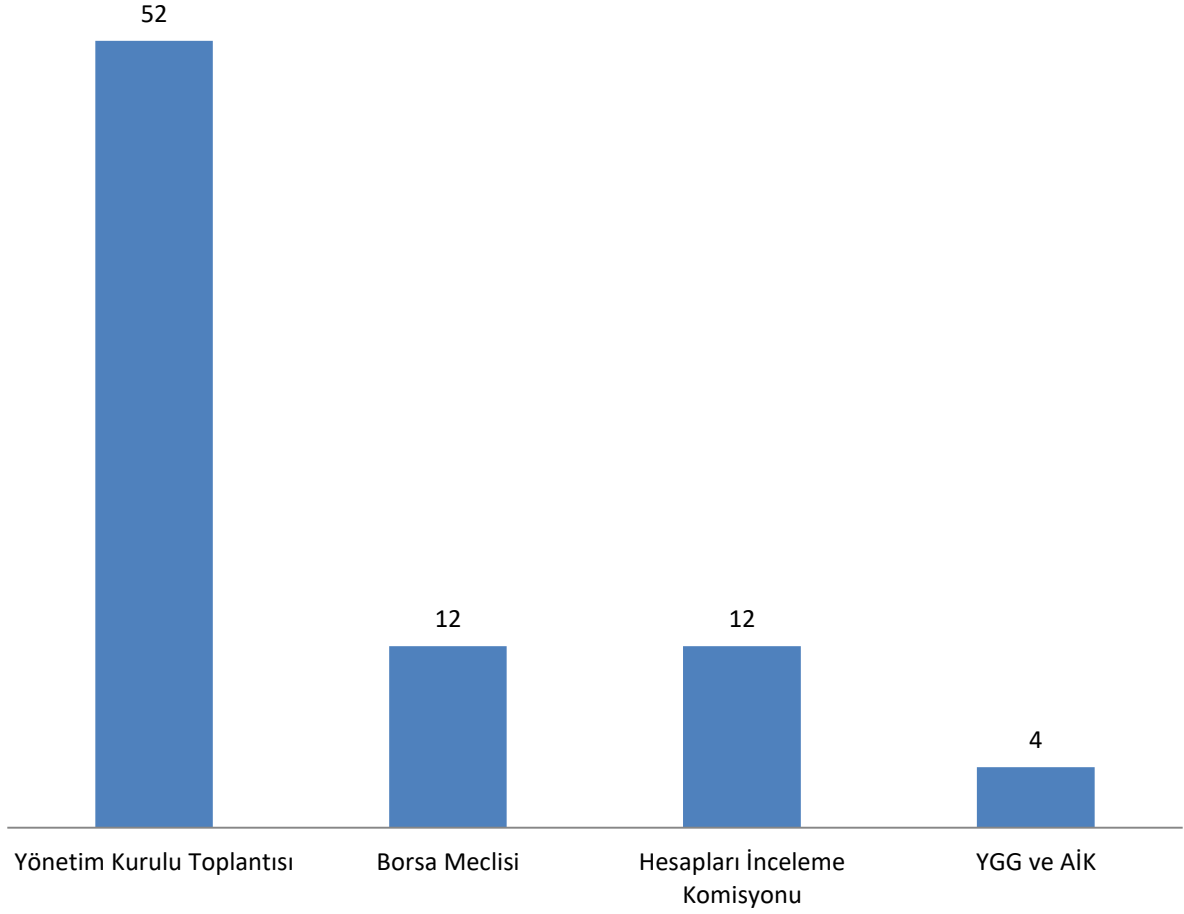
## 1. Temel Yeterlilikler

### 1.1 Yönetim ve Oda/Borsa Mevzuatı

5174 Sayılı Yasa gereği, borsaların yönetim kurulunun en az haftada bir defa, meclis ve meslek komitelerinin de en az ayda bir defa toplanmaları zorunludur. Borsamız organlarının 01/01/2022-31/12/2022 tarihleri arasında gerçekleştirdiği, Yönetim Kurulu Toplantı sayısı 52'dir. Meclis Toplantı Sayısı 12'dir. Borsamız Hesapları İnceleme Komisyonu 12 kez, Yönetim Gözden Geçirme ve Akreditasyon İzleme Komitesi de 4 kez toplanmıştır.

# Toplantı Sayıları

■ Toplantı Sayıları



## Mali Yönetim

Zile Ticaret Borsası Mali Yönetimini,5174 Sayılı Kanuna dayanılarak hazırlanmış olan Bütçe ve Muhasebe Yönetmeliği ile Akreditasyon Sistemi içinde tanımlanmış olduğu “Mali Politika” ile yürütmekte, ölçmekte, kıyaslamakta ve analiz etmektedir.

ZTB Mali Politikasının amacı;

*“Zile Ticaret Borsası Mali Politikasının amacı; 5174 Sayılı Kanun ve bu kanuna dayanılarak hazırlanmış olan Bütçe ve Muhasebe Yönetmeliğinde hükmedildiği şekliyle ZTB'nin tahmini bütçesini hazırlamak, kesin hesabı çıkarmak, hesap ve kayıt düzeninde şeffaflık ilkesi ile tekdüzeni sağlamak, bütün işlemlerin kayıt altına alınmasını sağlamak, mali tabloların muhasebe ilkelerine ve mevzuatlara uygun bir şekilde oluşmasını sağlamak, tüm mali kayıtların uluslararası seviyede kabul görmüş standartlara uygun, zamanında ve doğru olarak hazırlanması ve raporlanmasına ilişkin ilke, usul ve esasları düzenlemektir” şeklinde tanımlanmıştır.*

Zile Ticaret Borsası 2022 Yılı gerekleşen gelir 3.548.865,27–TL’dir. Gerekleşen gider ise 1.974.173,15 TL’ dir.

YILLAR	TAHMİNİ GELİR VE GİDER(TL)	GEREKLEŞEN GELİR(TL)	GEREKLEŞEN GİDER(TL)
2012	600.000.00	544.766.90	481.569.28
2013	600.000.00	578.484.19	595.263.11
2014	650.000.00	474.582.70	575.068.04
2015	650.000.00	559.295.26	667.872.94
2016	750.000.00	902.449.42	771.920.63
2017	750.000.00	645.737.02	776.734.06
2018	750.000.00	781.416.85	908.049.37
2019	850.000.00	864.137,30	898.796,15
2020	850.000.00	1.205.969.28	803.557.19
2021	950.000.00	1.344.308,28	1.015.160,31
2022	2.200.000,00	3.548.865,27	1.974.173,15

## İnsan Kaynakları

Borsamız, “İnsan Kaynakları” konusunda “İnsan Kaynakları Politikası” vardır. İnsan Kaynakları Politikasının amacı sistemimizde şu şekilde ifade edilmektedir;

“ Büte imkânları ve ihtiyaçlar gözetilerek, hakkaniyet ilkesi içinde gerekli personelin alımı, mevcutların en uygun pozisyonda istihdamı ve sürekli iyileştirme ile üye memnuniyeti esaslı, personel memnuniyetine dayalı, yüksek performanslı, sistemin bir parası haline gelmiş etkin bir personel profili oluşturmaktır.”

İnsan Kaynakları Politikamız “İ Yönerge” ile desteklenmektedir.

- 2022 Yılında Borsamız da 7 personel istihdamı ile yılı tamamlamıştır

PERSONELİN ÖĞRENİM DURUMU	
İLKÖĞRETİM	-
LİSE	2
ÖN LİSANS	2
LİSANS	3
DOKTORA	-

**İnsan Kaynakları Politikamız şu süreç ve sistemleri içermektedir.**

- *Personel İş'e Alımı, İşbaşı Yaptırılması, Ücret ve İş Sözleşmesi Süreci*
- *Personel Oryantasyon Süreci*
- *Personel Eğitim Sistemi*
- *Personel Performans Sistemi*
- *Personel Toplantıları Süreci*
- *Personel Memnuniyet Sistemi*

Bu "Süreç" ve "Sistemler" Kalite El Kitabında "İnsan Kaynakları Politikası" başlığında sistemde tanımlı olup; uygulanmakta ve ölçülerek kıyaslama yapılmaktadır.



Personelimize yönelik 10 sorudan oluşan değerlendirme ve 2 sorudan oluşan öneri, istek anketi yapılmıştır. Yapılan anket çalışması ölçeklendirebilmek için 5 li seçenek kullanılmıştır.

Zile Ticaret Borsasında **2022** yılında gerçekleştirdiğimiz personel memnuniyet anketinde

Memnuniyet tüm anket genelinde **%75,23** olarak ölçülmüştür.

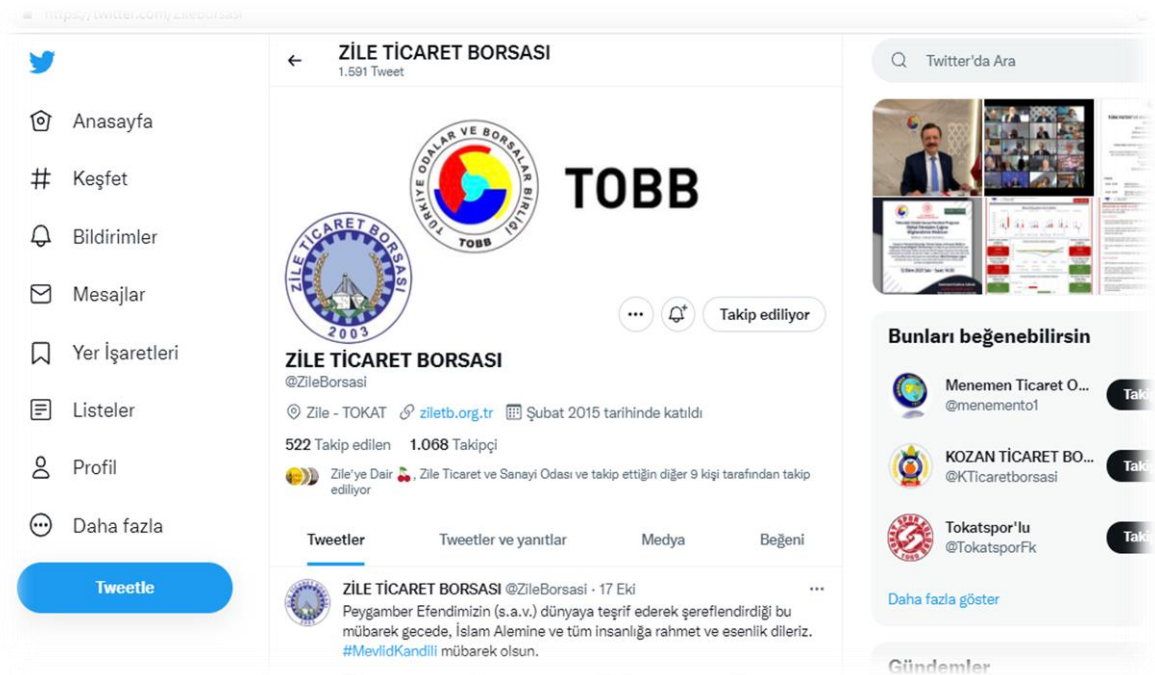
## 1.5 Haberleşme ve Yayınlar

Borsamızın web sitesi dışında android ve İOS mobil uygulamaları, facebook ve twitter hesapları da bulunmaktadır. Web sitemizin İngilizce desteği de bulunmakta olup; dinamik bir yapıya sahiptir. Üye bilgileri güncel olarak yayımlanmakta ve tıklama oranları ölçülmektedir.

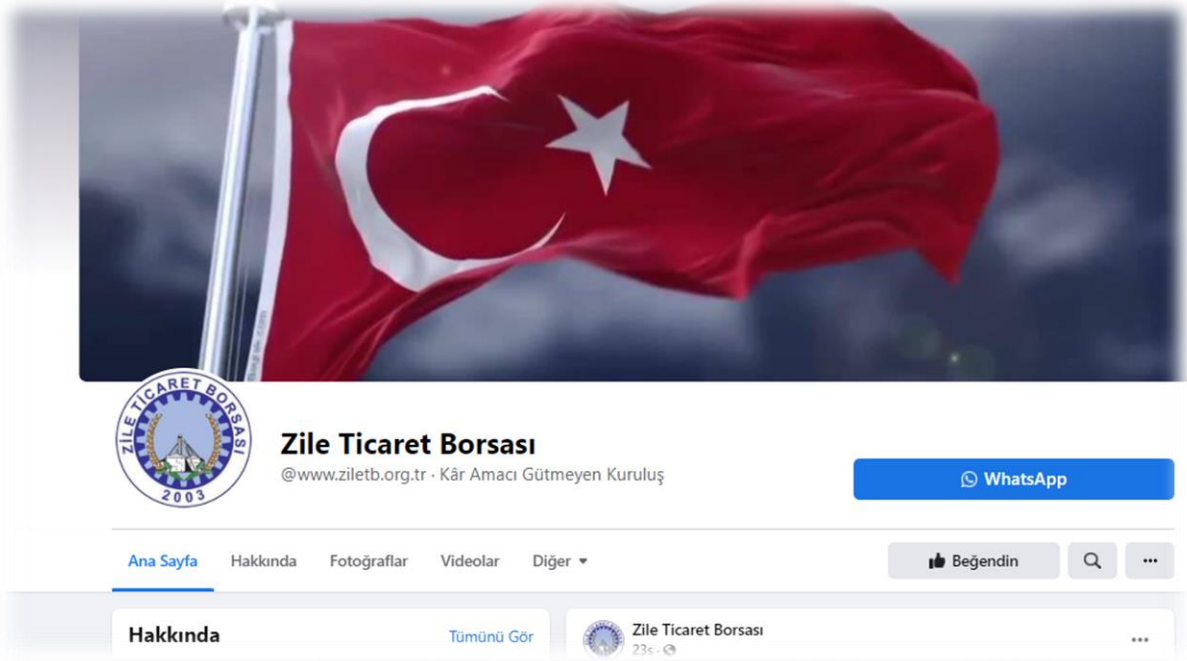
**Web sitemiz; [www.ziletb.org.tr](http://www.ziletb.org.tr)**



**Twitter hesabımız; [@zileborsasi](https://twitter.com/zileborsasi)**



Facebook hesabımız; <https://www.facebook.com/www.ziletb.org.tr/>



YIL	YEREL BASINDA YER ALMA SAYISI	ULUSAL BASINDA YER ALMA SAYISI	TOPLAM
2015	8	1	9
2016	8	1	9
2017	7	2	9
2018	4	1	5
2019	4	1	3
2020	2	0	2
2021	6	0	6
2022	-	-	

## Üye İlişkileri

‘Üye Memnuniyet Sistemi’ nin gereği olarak yılda 1 defa ‘‘Üye Memnuniyet Anketi’’ düzenlenmekte olup; 2022 yılında üyelerimizin genel memnuniyet oranı %91 olarak ölçülmüştü

YILLAR	ÖNERİ	MEMNUNİYET	ŞİKÂYET
2015	-	-	5
2016	-	-	3
2017	-	-	1
2018	-	-	-
2019	-	-	-
2020	-	-	-
2021	3	-	1
2022	-	-	-

## Kalite



Zile Ticaret Borsası TÜRKLOYDU tarafından TS EN ISO 9001 Kalite Yönetim Belgesi ve 11. Dönem TOBB Akreditasyon Sistemine dâhil 5 yıldızlı hizmet veren bir kurumdur.





**SON**